

какъ выражается Доктора Никитниковъ, устройство болъ
шой земли не составляеть для паломниковъ перехода къ
лучшему".

Передъ отправленіемъ въ Мекку весьма многіе па-
ломники изъ благоразумія беруть съ собою только са-
мая недорогими Денги, все же остальное сдаютъ на
храненіе различныя почетныя и уважаемыя лица изъ
местныхъ жителей. Нѣкоторые дѣлають это еще раньше
въ Константинополѣ и Бомбѣ. Изъ этого образовалась
цѣлая особая промышленность: нѣкоторые изъ такихъ
пріемщиковъ вкладовъ на храненіе систематически улаи-
вають и присваиваютъ себѣ ежегодно часть довѣренныхъ
имъ Денгъ, другіе же довольствуются тѣмъ, что при-
сваиваютъ себѣ Денги тѣхъ паломниковъ, которые,

оставивъ имъ свои вклады, умирають во время хаджа.
Русское Консульство въ Джеддѣ, со времени его укре-
жденія въ 1861 г., старалось всячески убѣждать рус-
скопаломническихъ паломниковъ оставлять свои Денги въ
Консульствѣ и мало по малу добилося того, что сумма
кладовыхъ съ 2.000 - 3.000 рублей достигла въ 1896 г.

Докторъ Соколовъ командированный въ Джедду Его Высочествомъ, Предсѣда-
тель Комиссіи въ 1898 г., описывая эту болыницу, говоритъ: "Торжеская
болыница, крайне непривѣтливая снаружи, производить внутри удручающее
впечатленіе. Небольшое одноэтажное зданіе состоитъ изъ двухъ частей, раз-
дѣленныхъ маленькимъ корридорчикомъ. Дверей нѣтъ; вместо оконъ дѣрван-
ны рѣшетки. Стѣны и коны ужасно грязны. На коныкахъ вонючіе тряпки съ
массой паразитовъ. Въ люфтахъ дырки, чрезъ которыя большыя отравляють
свои естественныя нужды прямо на земляной полъ."

до 17.500 рублей; къ сожалѣнью въ 1827 г. сумма эта

уменьшилась опять до 4.771 рубля 9 коп. Большие же

вклады все еще остаются въ рукахъ частныхъ лицъ.

Для путешествія въ Мекку, паломники нанядаютъ

верблюдовъ, обыкновенно по одному на двухъ, причемъ

верблюдовожатые идутъ въ степь съ ними пѣшкомъ, подо

вая верблюдовъ. Верблюды доставляются вехлами за в

сокую плату; помноже вехми же наняты верблюдовъ

паломники не идутъ ни малѣйшей возможности, ибо ве

кили идутъ своими барышами съ меккскими шерифомъ,

и верблюдовожатые, которые охотились бы войти въ

частное соглашеніе съ паломниками, немедленно и на-

всегда лишались бы заработка. За то безусловная по-

корность меккскому шерифу обезпечиваетъ вожатымъ по

нью беззаказности за грабежи и убійства, совершае

мы или какъ по пути изъ Джеды въ Мекку, такъ и

главнымъ образомъ изъ Мекки въ Медину, ибо, хотя въ

домъ съ шерифомъ существуютъ гражданскія власти (в

ли), поставленные Султаномъ, но на дѣлѣ шерифъ пол-

ный хозяинъ Мекки.

По прибытіи въ Мекку хаджи передаются въ руки

"Галией" (Дворенные), которые распределяютъ ихъ на

в)

Верблюды отъ Джеды до Мекки стоятъ 5 меккскихъ (около 8 руб. 60 коп.
изъ коихъ 2 меккскихъ получаетъ шерифъ, а 3 дѣлятся между хозяиномъ вер-
блюда, агеломъ и верблюдовожатымъ, причемъ самъ хозяинъ верблюда получа-
етъ меньше всего).
Расстояніе между Джедой и Меккой (70 верствъ) проходитъ караванами
обыкновенно въ два дня, съ одной остановкой для ночлега. Эта дорога охре-
нается по всему протяженію постами въ 10-12 часовъ, расположенными при
ограниченно черезъ каждыя пять верствъ.

отдельными категориями - по состоянию и по степени ску-
пости или бедности каждого из них и под руководством

своим категориями они и совершают обряды хаджа.

Обряды хаджа и его обоснованность с точки зрения

ки арабов.

Для выполнения каждого из них паломники обязаны

исполнить следующие:

1) передвигаться в особые костюмы и все свои по-
мыслы устремить к Всевышнему,

2) совершить один раз тохар и са и и

3) весь девятый день тасца Золь-Хидже провести

у горы Арафат.

Не должна до Мекки переходить за 4-5, в осо-
бо указанных для каждого направлении пунктах, на-
ломники снимают свое платье и облачаются в особый
костюм, так называемый "ихрама", состоящий из
двух длинных (несшиных) кусков белой материи.
Со времени передвижения в "ихрама" паломники долж-
ны воздерживаться от всего мирского, посвящая себя
исключительно молитве; иль воспрещается в это вре-
мя также стричься, бриться, вать на тель волосы,

в)

Русские мусульмане итуют в Мекке 3 Делилей или Маванов: один
для прикажущих с Кавказа, другой из Крыма и третей из всьх осталь-
ных местностей.

охотиться, убивать каких бы то ни было животных и

т.п.

По прибытии в Мекку паломники прямо с дороги
отправляются в Херемт (Меккская Большая мечеть),
чтобы совершить первый тофъ и са и.

Обряд тофъ состоит в том, что паломники

входят в Херемт через Бабъ-эс-Салкъ (восточный
ворота), подходят к южному углу главного храма -

Кааба, в котором видны особо почитаемый мусуль-

манали черный камень (Хеджеръ-эль-Заведъ) и, при чте-

нии молитвы, начинают обходить храм, итѣя его все

время по лѣвую руку, оставаясь на каждый раз пе-

редъ называемый камнемъ и цѣлуя его знакомъ и за

сѣрь обходя цѣлуя также, хотя бы однажды, другою

также вѣданный въ Каабу камень (Рукънъ-эль-Йемънъ);

по окончании тофъ совершают краткую молитву и вы-

ходятъ изъ Херема черезъ южные ворота (Бабъ-эс-Сафъ)

для совершения другого обряда Са и. Последний обрядъ

состоит в том, что паломники отправляются сначала

къ горѣ Сафа, поднимаются на ее ступени и, при чтении

установленныхъ молитвъ, идутъ къ Марья, проходя не-

большую часть пути, отъеченную особыми знаками, въ

Наружные стѣны Каабы обштаны во всю высоту черной съ золотыми ши-
твель шелковой материей, называемой кисва; матерія эта приготавливается еже-
годно въ Бититѣ на особую ванушную сумку въ 4.500 еип. ливъ (около
45.000 p.) и высылается в Мекку съ Мехмедомъ; смена кисвы происходитъ
ежегодно въ 10 день месяца Зуль-Хидже.

и)

Гора, а засия, отлукнувши у Мерви, возвращаются къ Сафа. Окончивъ эти 2 обряда, паломники стригутся или обриваютъ часть головы и обыкновенно переодеваются въ свои платья; болѣе же строго исполняющіе обряды остаются въ ихрахъ до окончанія хаджа.

Въ восьмой день мѣсяца Зиль-Хидже тѣ изъ паломниковъ, которые одѣли свое платье, переодеваются вновь въ ихрахъ; затѣмъ, все паломники совершаютъ ^{в)}второй разъ гора и выступаютъ къ горѣ Арафата.

По преданію арабовъ, прародители Адамъ и Навъ, по паданіи изъ рай, впервые встрѣтились у Арафата, жили здѣсь нѣкоторое время и здѣсь же у нихъ родился съ первыи ребенокъ; въ память этого событія паломники остаются у означенной горы весь слѣдующій девятидневный мѣсяцъ. Весь обрядъ для ханафитовъ заключается только въ томъ, что они дѣнь этого должны провести въ своихъ пальткахъ въ поканіи и молитвѣ; послѣдо- ватели же другихъ трехъ мазоовъ часа за три до захо- да солнца, покрываютъ все склоны горы, чтобы слушать гору съ хаджиана, Мекки или казы, который, при захо- да солнца, заканчиваетъ чтение словами, что всѣмъ

Вереть 20 отъ Мекки.

Версть 6 отъ Мекки по Дорогѣ къ Арабату.

Мина расположена въ очень узкомъ и глубокомъ
ущельѣ съ песчанымъ дномъ и почти съ отвѣсными обна-
женными каменными склонами по бокамъ и представля-
етъ выпянувшійся по дну ущелья рядъ домовъ, постро-
енныхъ по тому же типу, какъ въ Меккѣ, и обилаемыхъ
только въ теченіи трехъ дней хаджа.

Въ Минѣ у подножья высокой горы, показывають
место, гдѣ Авраамъ, повинуясь воли Божіей, хотѣлъ
принести въ жертву своего единственнаго сына (по
толкованію мусульманскихъ ученыхъ Исаи́а), вместо
котораго Ангеломъ было принесенъ въ жертву агнецъ, и
показываютъ камень, расколовшійся, когда Авраамъ бро-
силъ свой не повинувшійся ему ножъ; въ воспоминаніе
этихъ событий паломники приносятъ здѣсь въ жертву
барановъ и молится у названнаго камня.

12 днѣ.
Послѣ этого на-
родъ устремляется къ своимъ верблюдамъ, чтобы высту-
пить на направленію къ Меккѣ.
Ночь съ 9 на 10 днѣ паломники проводятъ въ
Муздаляфѣ и съ ранняго утра слѣдующаго днѣ переде-
вигаются въ Мину, чтобы здѣсь остаться до вечера

разбивая их большим числом у восточной окраины се-
 разливается также, как и у Арафата, в палатках,
 Крест вышеупомянутых домов, палатки в Минь
 расположено в горах, отстоящих в восточ-
 сокой температурой и, вероятно по причине этого
 провалами местности, отливается необыкновенно вы-
 нект моря, благодаря узкой и окруженной каменными
 Мина, расположенная на высоте 270 ф. над уров-

на жерстью иришени.
 4 м. аршинов при 1 1/2 - 2 арш. глубины), где поверх-
 выкапывается рва (размера приблизительно около
 наго конца селения в ширину в шестнадцать саженей
 из камня стоять, без впадин и без дна. У восточ-
 ды, представляющие собой рва низеньких, сложены
 Во многих местах устроены общественные рва.

ники.
 Мекк приходится пить воду, в которой купались палом-
 магистраль, и таким образом к месту населения в
 ходя через эти бассейны, вновь поступает в общи-
 нья паломников. Необходимо заметить, что вода, про-
 полняется также бассейны, предназначенные для купа-
 ния отлучившихся Меккского водопровода, из которого на-
 Водой пользуются, как у Арафата и Музалифе,

110

По свидетельству добровольного лица, командированного в Леджасъ въ 1888 г., введенное съ 1866 г. правило, чтобы паломники приносили свои жертвы въ горно въ указанныхъ мѣстахъ, для трупъ должны немедленно закапываться, почти совсѣмъ не соблюдается и паломники, появляясь отъ отдаленнаго нагорья, предпочитаютъ брать животнокъ у своихъ пастуховъ. Во всякомъ случаѣ закалиныя производятся очень редко и повсѣхности.

И)

Каждый паломникъ приноситъ въ жертву нѣскольکو барановъ или козъ, одного за себя, другихъ по порученію своихъ родственниковъ или за покойниковъ (одни изъ нашихъ мусульманъ въ 1888 году зарѣзали болѣе

производятся солдатами. ^{И)} вторгается для новыхъ жертвъ. Въ работѣ около ямы къ себѣ тонкимъ слоемъ земли; вечеромъ эта операція по-волны выбѣсть со шкуркой сваливаются въ ямы и засыпаются гашенато кая. Около полудня все зарезанныя живыя въста въ немъ лучше куски, чтобы заготовить себѣ за немнѣшій пилитримъ, выпрѣшиваясь себѣ тушу и вырѣзавъ бѣзано болѣе или менѣе жирное животное, то выводится рановъ и рѣжутъ ихъ на куски; если при этомъ за-выдвигаются въ вышесказаннымъ ямамъ, покуда тамъ ба-Развѣсившись такъ или иначе, паломники отпра-

ныя или по уликамъ подъ заборамъ. Устраивается обыкновенно по бокамъ ушла въ каждую клѣтку паломники покрываются очень рѣдко; немнѣшій клѣсъ вырѣзъ. Въ домахъ, въ виду высокой наемной платы, двороваки, двораки, принадлежатъ обыкновенно мота-по особымъ ороженнымъ высокой стѣной, съ глухими лѣня, по широкимъ жребкамъ уликъ; яны разбиваются ихъ

никих животных, начинающихся уже разлагаться."

ничуть не замешкались; около пяти - тысяч зарезан -
 вь особенности по близости обшественных педердв,
 отбросы и унесенная грязь; всюду невиданное зловоише,
 покрывающая человека или аккрементами; везде разные
 мушкетеры барачных групп; все места у зародков были
 гниль на улице; здесь валялось несколько пельих рас -
 голых изъятых частей, а все остальное оставалось
 так как палочники приготавливать себе супное мясо,
 ли съ поваренными и разлагающимися остатками мяса,
 между бараками и зданиями вся почва была устлана костя -
 ными еще оставалось не особенно загрязненной, но
 Золь Хидже 1898 г., между прочим говорить: "Главная
 Очевидно, описывая Мингу в Оминнаццатий Денъ
 вихрь страшною опасностью создать очень заразы.
 при этом жарком климате и дурных санитарных усло -
 виях для пребывания палочников в Мингу, представляя
 кой цифрой 200.000. Такое население происходит все
 всякой ползан убивающих животных вырзались громад -
 вь 100.000 человек, количество таким образом без
 ко 2 бараков, то, при числе палочников 1898 года
 тать, что каждый палочник ржет в среднем голъ -
 60 бараков). Если взять минимальное число и счи -

191

СТ
В
Э

НИ

-

С

-

-

за

-

-

-

за

-

-

-

ГО

-

Ж

ИЗДАНИЕ

О разнице этих расходов можно судить по плану за год в Кабуле: за
доктора Лалата запросили 10 турских лир (85 р.), а за последующие
ныне берут не меньше одной меджида (около 1 р. 70 к.).

За доступ к различным святыням, которые в
Мекке и окрестностях встречаются, особенно в Мекке,
каждый должен заплатить определенную сумму.
Завтраивание различных святынь Мекки находит
се в вичном населенном районе в Мекке.

Отношение Мекки к Шерифу Мекке.

По причине изложенных выше турских санитарных
условий, у арабов и особенно в Мекке заботливостью
и смертностью среди паломников являются значительные
больше, чем в Мекке.
Каждый 12 дня все паломники возвращаются в
Мекку и начинают готовиться к отъезду, перед ко-
торым совершается еще последний, особый
тобой-эль-видя.
В этом и заключается все обряды кажда, для
исполнения которых съезжаются сотни тысяч
каждый день. В них, как
видно, нет ничего, что напоминало бы Ислам или его
основателя; все это обряды старого культа арабов,
возвращение которых в новое учение.

Кроме главных родов, получаемых с бологольцев не посредственно как в всякое удобное время и за сали допусту кь святии, так и въ особенности за перевозъ изъ Мекки въ Медину, Шерифъ получаетъ еще за каждое пилгрима: с пароходныхъ обществъ: англи- скихъ и за каждое паломника отъ 12 до 16 голландскихъ *Realda's* (стоимость около 1 р. 80 к.), голландскихъ обществъ отъ 8 до 10 *Realda's* (стоимость же пароходныхъ компаний (европейскихъ, турецкихъ и египетскихъ), раз- ботанныхъ между константинопольемъ, Александриемъ, Суэтомъ, Яббо и Джеддою, различно, но всякогда не менше 5% со стоимости пассажирскаго билета) и Шерифъ предоставляетъ въ всевозможныхъ ягодахъ, нередко въ ущербъ своимъ собственнымъ подаяниямъ.

Самое обширное - Египетское текье, гдѣ на получаемую ежегодно изъ Египта ваккуфную сумму въ 160.912 пистровъ (около 16.000 р.) во время каждой неминуемой паломничкамы выдается также пища. Яголь сь ниль находится въ подобное же бологольное завещаніе, соержимое на турецкіе ваккуфы. Но

арабскихъ родовъ, извлекающихся изъ нихъ большіе дохо- ды подъ главенствомъ и покровительствомъ Шерифа, въ поязу котораго отчисляется извѣстный процентъ. Мно- гочисленные родственники Шерифа, составляющіе цѣлое племя, тоже всѣ, прямо или косвенно, живутъ доходами сь паломниковъ и пользуются въ Меккѣ полнымъ беззакан- ствомъ своихъ темныхъ дѣлъ.

По свидѣтельству Доктора Далгата, Меккский Шерифъ дѣлится своими огромными доходами еще сь мѣст- ными турецкими чиновниками и окружающими Султана людьми въ Константинополе, а также и сь некоторыми богатыми европейскими капиталистами и даже европее- скими консулами, которые сь Шерифомъ во главѣ соста- вляютъ родъ особаго общества для эксплуатации хаджа и хаджей въ самомъ широкомъ смыслѣ этого слова.

Въ Меккѣ, какъ было уже сказано, паломники рас- полагаются въ текіе или на частныхъ квартирахъ.

10

Личная постройка в Мекке - прекрасное здание для пристани-
 ша неминуемых бородолыцев (на постройку было ассигновано турецких правн-
 тельством 45.000 лир в.е. около 380.000р.); по расположению на окраи-
 не города и расположению комнаты, оно могло бы служить отличной больни-
 цей темь больше, что оно слишком роскошно для бедных паломников и от-
 ступать слишком далеко от Херема, где основные паломники также получа-
 ют ночлег и пищу. Кроме того в Мекке много еще других теле.

По свидетельству же достоверного лица, командированного Комиссией в
 Мекку в 1898 г., Мекка пользуется водою хорошего качества и в доста-
 точном количестве, причем недостатка в ней не бывает и при большом
 съезде паломников. Вода проводится из родника, находящегося за 70 верст
 от Мекки.

Для бедных русских паломников здесь существует
 8 теле. Мекка столь же бедна водою, как и Джда.
 Город (80.000 жителей) содержит очень грязно: ули-
 цы служат местом свалки всякого сора и кухонных
 отбросов и только главные улицы подметаются раз
 в сутки, в переулках же сор не убирается мьсаца-
 ми. Для заболтавших имется турецкая больница, ку-
 да никто, однако, не обращается, ибо за все время ее
 существования еще не было припра, чтобы кто либо в
 ней выздоровел. Кроме того, на время кажда ежегодно
 командировать 3 врачей в Мекку и одного в Медину и
 в каждом из этих городов заготовляют так назв-
 вали "карантин" (имущество для лазарета на 30 кро-
 ватей), который может быть открыт в палатках
 в случае эпидемии; меккский карантин поступает
 ввозть с паломниками на Арабь и затем передвигат-

Между Меккой и Мединой существуют четыре дороги - Ларкь-эль-Култани (460 верст), Ларкь-эль-Форли (425 верст), Ларкь-эль-Ларь (400 верст) и Ларкь-эль-Шарки (400 верст). Первые три дороги отпадают в Ладжасский горы с запада, а последние - с востока. Выбор той или другой дороги при выселении из Мекки зависит по указанию Шерифа, которому обьявлено мавританское отношение от дельных "кабел" (роль) и вообще положительно седи бедуинов. Небольше любой дорогой (по отступлению значительных) подвоямья и спусков и по обилию воды хорошаго качества в колоде (пакь) является Ларкь-эль-Култани.

По возвращении из Мины в Мекку главная часть каравана считается законченным, но значительное число паломников считает своим долгом съездить еще в Медину, на поклонение святыням. Путь же - степе это сухих путь через пустыню продолжается в обе концы около 25 дней и в высшей степени утомительна и опасна. Многие предпочитают поэтому возвращаться в Джамму и на пароходе проехать в Ямбо, а оттуда, опять на верблюдах, в Медину. Однако, Шериф Мекки всячески старается воспрепятствовать этому и заставляет паломников отправиться в Медину непременно сухим путем, что приносит ему громадную выгоду. В видах же безопасности, отдалить путь и пешком и грушевать лишь воспрещено ехать в Медину. Отправляются обыкновенно большими караванами. Перевозом болокопцев специально занимается одно ответственное Шерифу племя, которому как бы дана моно-

107

Верблюд отъ Мекки до Медины вхъдетъ "съ личною безопасностью" обо-
лится боломолу отъ 5 до 60 турецкихъ лиръ (43р.-516р.); изъ этихъ де-
нелъ хозяинъ верблюда получаетъ лишь $\frac{1}{2}$, а $\frac{1}{2}$ идутъ въ пользу Шерифа.

лю свине.
ни отравлены бадукинами, очевидно, по указанию, данно-
темъ и ввинувшись въ Джаму особымъ караваномъ, бы-
наше на своемъ желаніи вхътъ въ Медину морскимъ пу-
домъ отплытія на родину. Въ 1866 г. паломники, насто-
до Курбанъ-Вайрама и теперь направляются въ Джаму
си на хитрость, заявивъ, что они уже были въ Мединѣ
правящихся въ Джаму. Нѣкоторые паломники пускаютъ
прямо силою не впускаютъ изъ города паломниковъ, на-
внестъ у вхътъ воротъ Мекки полицейскія, которые
того, что Шерифъ, по соглашенію съ валиемъ, разста-
паломниковъ потхътъ сухимъ путемъ. Дѣло доходить до
навиваются ни передъ чѣмъ, чтобы только заставить
и это признаніемъ. И дѣйствительно они не оста-
трюманья сумки доставляетъ это путешествіе Шерифу^{и)}
но изъ 15000 - 20000 верблюдомъ, легко понять, какія
что караванъ изъ Мекки въ Медину состоитъ обыкновен-
и отравлять на обратномъ пути. Принимая во вниманіе,
даже во время молитвы въ Каабу, будутъ преслѣдовать
бы отъказаться отъ услуги агентовъ Шерифа: его всуду
этой Моротъ и горе снхъачу-каджи, который вадумалъ
полія на это; Крүтинъ арабамъ воспрещено возитъ по

Во время пути из Мекки в Медину караваны не-
 редко подвергались грабежам и убийствам со сторо-
 ны бедуинов и даже самих верблюдоводов. В до-
 несении в. Консула в Дамаск, г. Враната за 1895 г.
 сообщается, что в этом году караваны, шедшие из
 Мекки в Медину, были ограблены верблюдоводами,
 при чем было убито несколько сот человек. Заслу-
 живается внимание, что казначей Дамаска, чтобы избе-
 жать от необходимости производить следствие, уба-
 влять нашего Консула, что в караване открылась стра-
 нная холера, которая и была принята смерти этих че-
 ловек. Грабежи и разбой на этом
 пути повторяются ежегодно и, повидному, совершат-
 ся с большим числом случаев, которые, не по-
 ставив с караванами достаточно войск, представля-
 ют величайшую опасность для жизни бедуинов,
 как бы вступить неаккуратно вливаясь в них зерна
 и денег; по словам связанным лишь, местные власти
 даже участвуют в дележе отграбленного. Во всяком
 случае весьма странно, что виновники грабежей и то-
 варь остаются обыкновенно не наказанными, не смотря
 на то, что даже посторонним лицам не редко извест-
 но, в каких местах и у кого находится похищен-

19

ТАК
НИИ
СЛУ

И)

Кроме нападений путешественников из Мексики в Медину
на верблюдах через пустыню сопровождаются обильно-
венно весьма значительной заболеваемостью и смертно-
стью, главным образом, от острых желтушно-кишеч-
ных заболеваний и холеры, которая посылается среди
паломников почти ежегодно и уносит огромное число
жертв. Очевидно, опасная эпидемия, между прочим
ним, говорит: "Жара была страшная. Заболели обильно
новое разстройство желудка и лихорадка остро. За
большими никто не ухаживал; каждый заболел о се-
бе лично. Бывали случаи, что сами товарищи (большие)
ство брели врозь на одном верблюде) обреченными
или товарищ.

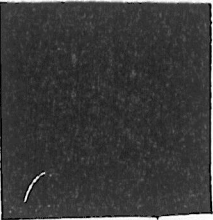
Значительное число страданий пищеварительных органовъ приспосабливаются къ тому, что пологие бараны, пригоняемые къ Меккѣ изъ весьма дальнихъ местностей, дѣлаютъ листья сене-э-межкѣ (александридскій листъ), да слушаго въ изобилии въ онебестности Мекки.

III

де образа жизни, одежды, питания и т.п. малъносствяки и строгими требованіями извѣстнаго порядка, но обязанности при поклонахъ и обрядѣхъ, вынужденъ условій, не мало исполняются и крайне вредныя, силы котораго, помимо тяжести пути и неприспособленности небагопопучуное и до 50% всего числа паломниковъ, основаны въ обыкновенное время не менѣе 20, а въ все это дается обильная пища ежегодно эпидеміями, медицинскою помощью, а равно и санитарнаго надзора, арабска и въ особенности въ Минѣ, полное отсутствіе же, невѣроятна дурная гигиеническая обстановка у столовъ воды для питья и горячей къ употребленію пища, странныя всякая грязь и запущенность, постоянный недостатокъ необходимыхъ удобствъ и приспособленій для жилья, еще до путешествія въ Медину, но отсутствіе санітарнаго Впрочемъ много паломниковъ умираетъ въ Леджѣ определять не мотъ. сколько же было сброшено по наступленіи темноты она такія сброшенныхъ засвѣгло въ одинъ день до 700; медленномъ смертсѣ". Другой очевидецъ насчиталъ число ослабѣшаго спутника на дорогѣ, оставая его умираетъ

100





По рассказам свѣдущихъ лицъ, эпидемія эта имѣла
нѣсколько арабскій.

въ составѣ бедуинскій кочевья и другія населен-
ныя местности, унося большіе паломниковъ, распростра-
нялась въ три года и произвела иногда страшныя
ковья для каждаго семейства, въ среднѣхъ, какъ гово-
рять, эпидеміи выдѣляются въ время стеченія паломни-

ковъ въ священныхъ городовъ Мекки и Медины. Но холерныя
то Пророка, воспретить навсегда этой болѣзни касаль-
ся удалось только въ томъ, въ явѣ молилась свое-

свѣдущихъ лицъ нѣчто не было слышно и у жителей
О чумѣ въ Геджасѣ за текущее столѣтіе до по-

говариваютъ, но убѣждаютъ изъ немъ .
же она уже распространяется по странѣ и въ настоящемъ
статье въ какой нибудь странѣ, не входяще туда; если

были прежде нѣтъ; если въ услышите, что она суше-
послать на план изрѣчь или на тѣхъ, которые
установивъ своею родъ караулить: "Тауна" были

муслиманской арміи до насъ было изрѣченіе Маломета,
были извѣсны въ Аравіи въ древнѣйшія времена; изъ
Эпидеміи холеры (ваба) и лихорадки чумѣ (тауна)

Эпидемія среди паломниковъ.

Да начинается у Арафата, но в слабой степени, так что еще не обращает на себя внимания; чаще же она зарождается в Минь и всегда здесь достигает своей наибольшей силы. Если, какъ говорять, къ вечеру перелетно дитя предвзвани в Минь все благополучно, то можно надеяться, что в томъ году эпидемия не будеть. По общему отзыву эпидемия эта илетъ здесь жарка-терь страшного жарва, продолжается съ ужаснейши температурой 5 - 7 дней и затъ также быстро утили-еть. В большнствъ случаетъ болъзна заносится сюда из паломниками изъ Инди, иногда же она возникает поединному совершенно самостоятельно в Минь или у Арафата или даже еще в Меккѣ.

Самые страшныя по своей силѣ эпидемии приходя-лись на 17 годъ, когда были Хаджъ-э-Кебиръ (болъше кое время года. Существоеть общее убъждене, что хо-лара бываетъ обыкновенно в 17 годъ, когда окружаю-ща ушеть Минь горы бываетъ покрыты мглой, и чтъ-мгла гуще, ттъ эпидемия сильнѣе. Явленіе это вдро-отно обуславливается особымъ состояніемъ атмосферны и отлучаетъ теченіи в воздухѣ.

В минувшемъ столѣтіи наиболѣе извѣстна зане-

348

конец
жало
сущ
в 1
I

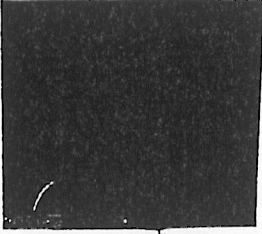
349

состоявшая в Леджас из Индии холерная эпидемия 1817 г. когда умерло $\frac{1}{2}$ всех паломников и эпидемия была в страшилась на всю Европу; следующая эпидемия была в 1834 г., поглотила в 1837 и 1840 годах; затем, холера свирепствовала пять лет пять - в 1846, 1847, 1848, 1849 и 1850 годах. Но особенной силой отличалась эпидемия 1865 года; эпидемия была занесена из Индии и продолжалась два года. Холера 1865 года, обошедшая затем всю Европу, обрела, наконец, внимание на Леджас: 13-го февраля 1866 г. была собрана в Константинополь конференция, на которой, между прочим, было постановлено принять карантинных в Мини баранов зарывать в ямы. Чрезвычайной смертностью отличалась в последующее время эпидемия 1883 г. Затем, не особенно сильная эпидемия была в 1884, 1890, 1891 и 1892 г. г. Наконец сильная холерная эпидемия, унесшая также массу жертв, была в 1893 году (Хадж-э-Ке - бирь). По рассказам очевидцев, эта эпидемия, как и эпидемия 1865 года, началась незаметно у Арафата, разразилась в Мини на вечеру первого дня пребывания

По свидетельству местных жителей, киргизы заболели холерой даже в те годы, когда собственно холерной эпидемии в Геджаса нет. Очевидно, существовать здесь еще какая-то болезнь с жалюочными страданиями, поражающая наиболее невосприимчивых в пищу и неприемчивых к климату наших современников.

Там паломников, быстро перешла в Мекку и Джедду и только благодаря карантинным мерам не вышла из пределов Геджаса. В 1895 году холера также ознаменовалась появлением холеры, сначала на острове Камарань, где в них ладьях болельцы свирепствовала с особенной силой, а затем и в самой Мекке. Здесь холера в полном смысле году значительно усилилась только во время путешествия паломников из Мекки в Медину, а до тех пор была не особенно сильна, по видимому, благодаря принятию своевременных санитарных мер. Меры эти, однако, вызвали среди местного населения - лишения, при контроле врачей над паломниками и появлении их у остр. умряющих, возможности обидать паломников и присваивать себе оставшееся по силе их имущество - сильное возбуждение, проявившееся сначала в небольшом беспорядке в Мекке, вызвавших Оуланское ирэдэ о прекращении действий дезинфекционной машины в Мекке, затем в насилии над сопровождавшими караван из Мекки в Медину санитарными врачами и, наконец, в нападении на представителей христианских держав в Джедде.

1895



х

Хаджъ 1897 г. ознаменовался появлением чумы, которая началась въ Маѣ и окончилась уже въ нача-
 дѣ Іюня мѣсяца. Первые случаи не могли быть свое-
 временно констатированы съ необходимомъ точности,
 благодаря отсутствію у врачей микроскопа и необхо-
 димыхъ приспособленій. Вѣдѣствіе этого не могли
 быть приняты своевременныя соотвѣтствующія мѣры, и
 характеръ эпидеміи выяснился только тогда, когда
 уже накопилось значительное число случаевъ и кли-
 ническая картина не оставила никакихъ сомнѣній.
 Тѣмъ не менѣе въ обществѣ эпидемія этого года
 должна быть отнесена къ сравнительно легкимъ. На
 ряду съ тяжелыми геморрагическими формами, иногда
 безъ наружныхъ симптомовъ, появлялись и формы лег-
 кія, когда вся болѣзнь ограничивалась лихорадкой,
 появлениемъ въ коммунѣхъ пупулы и припухлостей
 железъ, которыя иногда нагнаивались; заболѣваніе
 въ подобныя случаи, обыкновенно, всегда оканчи-
 валось выздоровленіемъ.
 Что касается до вопроса, откуда была занесе-
 на эпидемія въ Хаджъ, то наиболѣе вѣроятнымъ яв-
 ляется предположеніе о занесеніи ее пиллиримами,
 приходившими контрабанднымъ способомъ изъ Іемена
 и Тедрамауте. Уже тотъ фактъ, что изъ 88 умершихъ

26 приходится на жителей Ладрамаута, наталкивается на предположения в этом смысле.

Действительно, это побережье Аравии находится в постоянных сношениях с портами Индии | Курачи и Бомбей |, поражеными чумой. Сношения эти совершаются при помощи "самбуков", санитарный надзор за которыми чрезвычайно затруднителен. Накупивши в Индии различные товары, жители

Лемна стараются повзгоднее сбыть их и для этого направляются, обыкновенно на самбуках, из Маска-та или Малаги в Ладжас. Кроме товаров там же путем перевозятся также и пиллиримы. При этом

видельцы самбуков стараются всеми силами избежать карантина и, минуя Камрань, высекаются у самой Ладжань нагр., в Литр, откуда часть их направляется тайно в Ладжу, а часть идет прямо

в Мекку, Лад и продает свои товары. В прежние годы в Красном море у берегов Ладрамаута и Лемна крейсеровало судно, которое должно ловить контрабандные самбуки с пиллиримами. Но с 1896 г. движение пиллиримова совершается безответственно, причём "находки" капитаны самбуков | стараются

Мелкие парусные лодки.

x |

208

скрыть как происхождение, так и конечный пункт путешествия своих пассажиров.

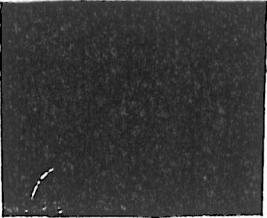
Будучи занесена в журнал, эпидемия не распространялась тем, отчасти, вероятно, благодаря климатическим условиям | сильным жарам - до 47° в тени и 80, 2 II. на солнце |, отчасти, может быть, благодаря принятым мерам, но главным образом благодаря тому, что чума достигла Джамбы не в разгар эпидемического, а когда оно близилось уже к концу и последние пилоты возвращались на родину. Оставались, правда, отдельные, которые, будучи без всяких средств существования, не могли раньше выехать домой. Турецкая власть благоразумно распорядилась, выдвинув весь этот опасный в смысле поддержания эпидемии материал и расположив его на глиняных лежащих островах, где в течение 1/2 месяца перебывало ежедневно более 1500 человек.

В 1898 г. в Джамбу также была чума. Эпидемия появилась в марте и в апреле почти совпала по числу, причем умерло за это время от чумы 244 человека.

Наконец, появление чумы означено в следующем в журнале восточной Азии за 1899 года. Эпидемия началась в этом году в Джамбу восточной Азии за 1899 года.

Рамезана первая паломников из Британской Индии,
 живавшая эти паломники. Заслуживает также внимания,
 что, по ивѣющимся въ Консулствѣ свѣдѣніямъ,
 инос продолжали въ этомъ году прибывать въ Пен-
 жасъ контрабанднымъ путемъ, минуя Камаранъ.
 Эпидемія текущего года началась 10 февраля
 н. с. и окончилась около половины мая, причѣмъ
 умерло за этотъ періодъ отъ чумы 158 человекъ. По
 свѣдѣтельству Доктора Соколова, чума въ этомъ году
 отличалась также въ необычной формѣ и отличалась
 относительно малымъ теченіемъ: случаясь въ изгоро-
 вленія наближалась болѣе, чѣмъ прежде.
 Кроме того въ текущемъ году были официально
 констатированы 3 чумныхъ случая въ Меркѣ.
 При полученіи свѣдѣній о случившейся смер-
 ти отъ чумы въ Меркѣ, по опредѣленію Констатиро-
 польского Международнаго Санитарнаго Совѣта отъ
 13 февраля сего года были приняты слѣдующія мѣры.
 Меркѣ была вполнѣ изолирована, то есть закрыта
 для паломниковъ; суда съ паломниками были направле-
 ны для высадки на ближайшіи пункты, на расстоянии
 не менѣе 2 часовъ отъ города; находившаяся въ то
 время въ Меркѣ паломники были направлены на ост-

85



рова Abu-Saad, где должны были оставаться 10 дней
 в карантине. Судам, заходившим в Джамбу, были
 назначены 10-ти дневный карантин. В самолеты города
 Совет постановил ввезти улит и сточные трубы,
 дезинфицировать все каналы, полностью изолировать дома
 с больными и сжечь вещи ушедших от улит.
 Означенные пункты Советом были возведены на
 Условствие местных жителей и паломников, ко-
 торые 18 февраля подняли бунт, силой прорвали
 кордон вокруг Джамбы, разбили много лавок и
 ограбили всех паломников, находившихся в лавк-
 реть и павильонах.
 В результате чего, названный Совет, в виду
 усложнения положения среди жителей Джамбы и воб-
 жания большого количества паломников в город,
 23 февраля 1999 г. определил отменить санитар-
 ный кордон вокруг Джамбы. Но при этом Совет
 настаивал на точном исполнении предписанных
 мер и, считая каждую в этом году безусловно опас-
 ным, постановил попрежнему паломников на возвра-
 щении, не считая прошедшего времени, в Туре.

(х)

Для русских мусульман здесь существуют 5 лекте

x)

В Медине лектесы и мечети. Для сбора пожертвований
 здесь стали собирать в России деньги на постройку
 Здесь 20 тому назад упоминается Абд-аз-Са-
 обрываются от наемников-сородиней.
 зать. Все средства на жизнь члены этой колонии при-
 аз-Сатарь, поселившиеся здесь для сорок тому на-
 которого стоит жить Астраханской губ. Абд-
 лектесы Мекка свои небольшие приходы, во главе
 различия приняты. Эти лектесы образованы в пред-
 лектесы, актирированные сюда в разное время и по
 В этом городе проживает 31 семья русских
 ных и бездетная выдана меккимаментов.
 Мекка, также производится амбулаторный прием боль-
 лорен содержится также на вакфы и ЛФ, как и в
 солонца на 30 кроватей (с одним врачом), ко-
 от Мекки. Для звозлящихся имется гурецкая
 городе из колодца, находящиеся верстах в 5
 лектесы (учебных зевелених). Вода проведена в
 лектесы в лекте, не частых квартир или в
 В Медине (40.000 жителей) меккимаменты распола-

I. МЕДИНА.

256

Мелкие мушкетеры (предлагая) приобрели известную коммуну
 парижки Корану, в особенности в Хайлиген (названия Иордан).
 Мелкие мушкетеры (названия Иордан), что они проли
 эти люди в дельце. Мелкие мушкетеры (названия Иордан), что
 в 1898 г. во время Мелкие мушкетеры (названия Иордан), что
 Мелкие мушкетеры (названия Иордан), что они проли
 Мелкие мушкетеры (названия Иордан), что они проли
 Мелкие мушкетеры (названия Иордан), что они проли

По возвращении паломников в Дамаск или в
 начались сборы в обратный путь и с ними новы
 тварства. К этому времени люди с небольшими сред
 ствами окончательно завершено разворота и, не имея
 на что возвращаться на родину, осаждают в Дамаск
 консулы и полицию просить о предоставлении их
 на родину бесплатно. Выходит и отплатить людям
 по уговору вернувшись из Мекки без ущерба. Доктора
 жалеть сообщают, что в Мекке в один из послед
 ний каждай умели от полудня смерти кителя с
 женой, которая имела с собой деньги тысячу турк
 мекки (около сотни тысяч рублей). В толь же
 жалеть ослепшая разорена в одном из последних, прихав
 шав в Мекку также с прокламации о предоставлении

Обратный путь паломников.

людей особенно величилось за последние годы с переходом сюда инстинк-
уэников из Кабарки и Константинопольских мейдес (в конце 1887
в Каире оставалось 7 русскополуданских сохтов и в Константинополе 15)
привлеченных сюда жителями слушать лекции преподавателей и
гивных образов, перенесенной восток сдвинуло существование, давало
ся возможность собирать с помещиков составительников милосердия и по-
лучать индустриальную выгоду (поручения совершить кажда за 400000).
По словам Уинниковского уже выше упомянутого лица, поселившегося
в Медину в 1888 г., наши мюльмане, ушедшие в Медину, составляли
отличаются от своих собратьев из бухарских мейдес; у них не за-
тратило никакого фанатизма и неукротивного презрения ко всему, что
не входило в сферу шариа, и ко всему, кто не считался с его
законами; мюльмане Медины и вовсе широким кругом
боготе правительстве валиды и вовсе интеллигентны. Среди мюльман полагает-
ся огромным влиянием весьма популярным в Леджас мюльмане Сиди-Али-
бахир, человек несомненно очень умный, много видящий и с очень резко
выражающийся среди мюльман либеральным направлением. Почтенный мюль-
ман большой сторонник России; он часто рассказывает своим мюльман-
ским товарищам о своем посещении Москвы, где он осматривал в под-
робность все достопримечательности, и с большой похвалой отзывался
о наших порядках: "Вра наша прав, в этом мире жить со мной", говорил

В Леджасе и Ледо существуют караваны почти
всех направлений, занимающие мюльманов. Все
они, за редкими исключениями, крайне плохи, ибо для
перевозки мюльманов обыкновенно употребляют су-
да, уже не годные для какого-либо употребления.
Обоим плохи во всех отношениях караваны Леджас-
кие, так как имеют огромное количество мюльманов
попадают именно на Леджасе караваны, дающие

Среди этих гетиманов оказались несколько русско-поль-
 Ланских, и как бы не было, что по пре-
 бовало от русского конула, чтобы он высылал их собственной властью
 без всякой вины с их стороны.

он, "но справедливости в" лугубльманских государственных не существуют

какая ложно больше паломников, ничуть не стесняясь
 ходить всякие пределы. Всякий старается набрать
 Недобросовестность капитанов пароходов пере-

вожатых и пр.
 снели в выборы как пароходов, так и веролом-
 должны быть совершенно свободны и отнюдь не стес-
 султана на трех языках о том, что паломники
 вается рядом с высшими повсюду указали
 из Лужичи Турецкие пароходы. Все это проделан-
 завязало ложные обвинения, что первыми отодвину-
 оторыши. Дале по городу нередко развиваются
 тогда как Турецкие пароходы которые остаются
 ственно занимаются полицией после всякого сообра-
 ранее время работают до поздней ночи, всасыва-
 да. Конторы пароходных компаний, которые в то
 (х) без всякой перемены высылать из горо-
 представляющей Турецкие пароходные компании (тегда
 вене на паломников, дающее до того, что
 в Турецких пароходов самое беззастыдливое да-
 тому, что берется власти предоставлять в поль-

к

установленной для каждого судна наибольшей пирой
 вдуших. В результате страшное перемещение парохо-
 дов, доходящее до того, что "не только нельзя при-
 лечь на палубу, но и сидеть можно с большим тру-
 дом". Некоторые пароходы продают мста даже в
 висячих спасательных шлюпках, помещая в каждую
 по 10-15 человек. Не имея права по произволу ле-
 жать палубе, некоторые пароходы продают палубу при-
 думали взять от дельно дельно за билет и от дельно
 за место; большинство же с начала развала палом-
 ников прямо повышают цену билета. Наконец, не-
 добросовестность некоторых доходить до того, что
 распределять гораздо больше билетов, чем в состоя-
 нии принять их пароход даже и при величайшем не-
 ренении, они преспокойно уходят, представляя
 неприглядный на борту жаловаться, кому угодно.

Вопреки всем санитарным постановлениям, обя-
 зывающим ботомольские пароходы иметь на палубе
 цент (*Anti-dip*) для защиты от солнца, и
 очень многие пароходы не имеют ничего подобного,
 ботомольцы на палубе пьют и едят, дьявольского море на-
 стоящим неком. Вода на пароходах весьма

ко-пол
стыве
снано
рств

363

х) Воде эта вывозится въ особыхъ жестыныхъ запечатанныхъ бачкахъ.

Каждый паломникъ обыкновенно беретъ домой для обратнй путь. подарковъ больше или меньше значительное количество въ Мекк- (х) Кромь того, также для подарковъ, хаджи и запасаются чем- камми мѣстнаго издѣлiя, коврыками для молитвъ, се- бедрыными кольцами, кусками кисвъ, ладономъ и т. п.

При такихъ условiяхъ паломники совершаютъ свои помощи."

Условiя вѣроятнiе въ томъ, что состоянiе здоровья палом- никовъ не оставляетъ желать ничего лучшаго, тогда какъ, явившись на суну для врачеванiя осмотра, нахожу на палуѣ больныхъ, лежащихъ въ алии сре- ди своихъ нечистотъ и липкихъ всякой врачевой конберанiя. Часто я получаю отъ капитановъ и судовыхъ врачей санитарнаго инспектора въ Суэцѣ: "очень боянiя лучше всего видны изъ слѣдующихъ словъ д-ра врача и аптечку, но прктическiе результаты этого тре- кажднй везущий ботомольцевъ парокходъ обязанъ имѣть ннмъ санитарнымъ Советомъ въ Константинополѣ, санитарнымъ правителмъ, установленнымъ Международ- дурнаго качества и продается очень дорого. Хотя по

364

Для помещения в архивные материалы
 по делу, печатная путевка, на которой
 написано: Место происхождения его самое
 от Суздаля и расположено на Аральском
 море. Торговля находится в 12 часов
 в карантин 12 дней.
 Александровского Санитарного Совета,
 на 1897 и 1898 г. г. по решению
 или в том, что в Ледяном море или
 по распоряжению карантинной комиссии
 по постановлению Международной Конференции,
 или в Африку морскими или сухопутным
 возвращаются пассажиры, возвращаются в Европу

Торговля карантинная.

До составления...
 являются особым элементом (составом) для доставки
 эти предметы закладываются в суды и обыкновенно
 в виде Земель-Земельных холмов для саванов. Все
 то для себя или по поручению значительных
 который он обладался во время кажда, и кроме то-
 Наконец, каждый кажда берет с собою и хранит, в

214

129