



بِسْمِ اللَّهِ الرَّحْمَنِ الرَّحِيمِ
 الْحَمْدُ لِلَّهِ الَّذِي
 أَنْزَلَ عَلَيْنَا
 الْقُرْآنَ الْعَرَبِيَّ
 لَعَلَّكُمْ تَعْقِلُونَ

منظره مکه مکرمه .
 منظره بیت الحرام و
 کعبه .
 منظره طواف .
 منظره مزدلفه .

منظره مزدلفه و
 منظره عرفات .
 منظره مینه .
 منظره مدینه منوره .

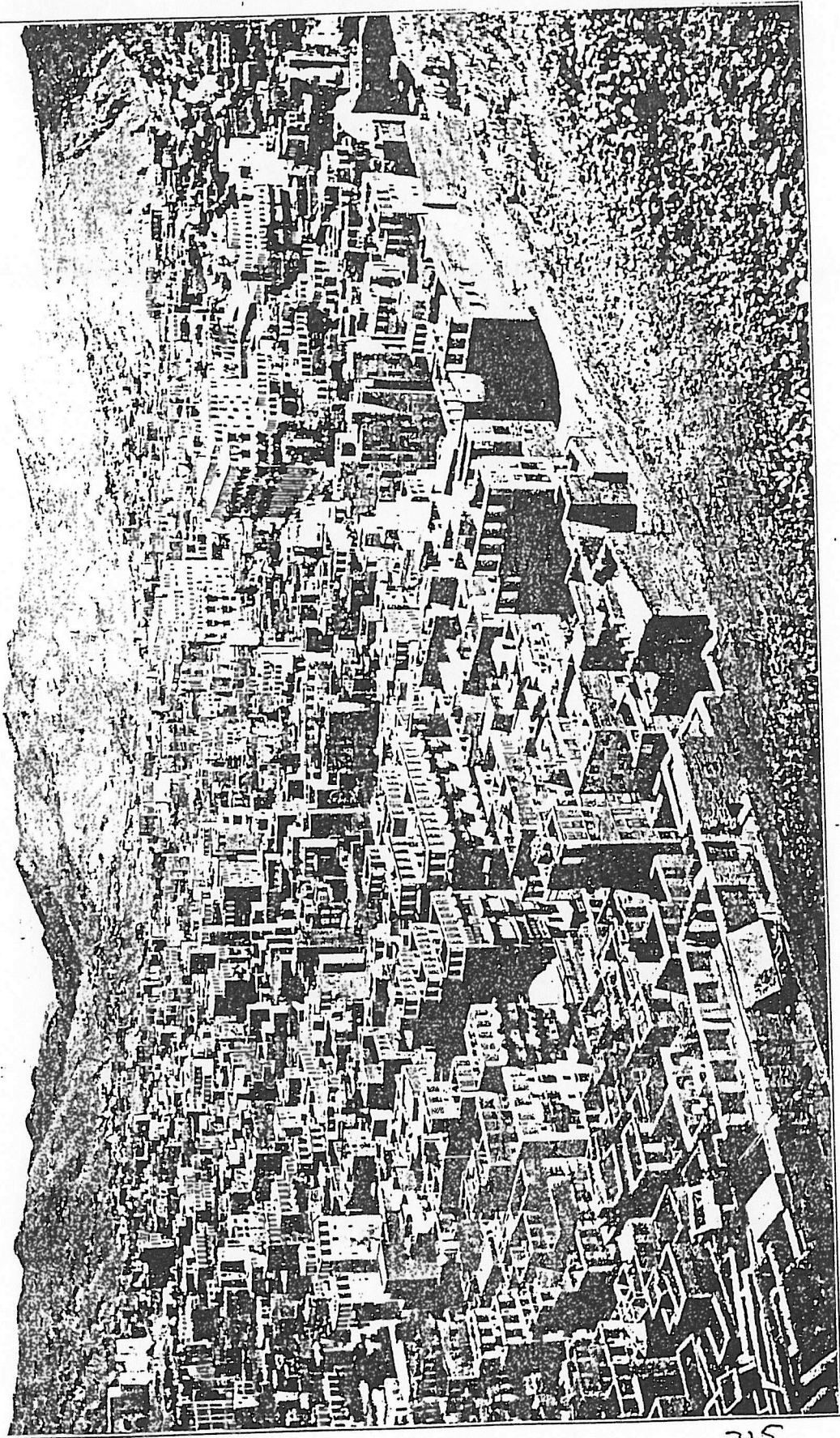
بِسْمِ اللَّهِ الرَّحْمَنِ الرَّحِيمِ
 الْحَمْدُ لِلَّهِ الَّذِي
 أَنْزَلَ عَلَيْنَا
 الْقُرْآنَ الْعَرَبِيَّ
 لَعَلَّكُمْ تَعْقِلُونَ

هجری :-
 ۱۳۱۸

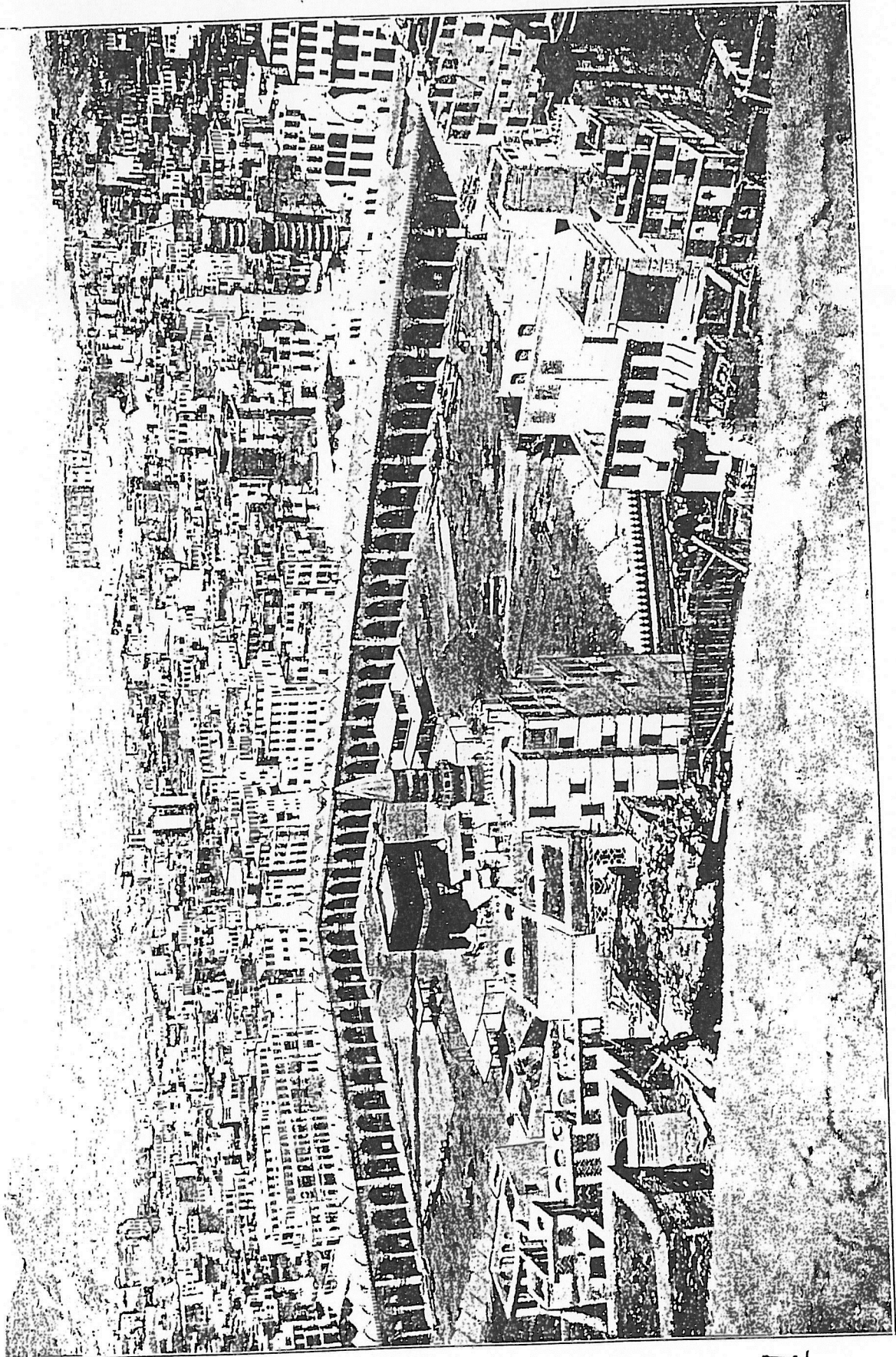
میلادی :-
 ۱۹۰۰

فوطوغرافیا و آیفردر .

مكتبة جامعة القاهرة

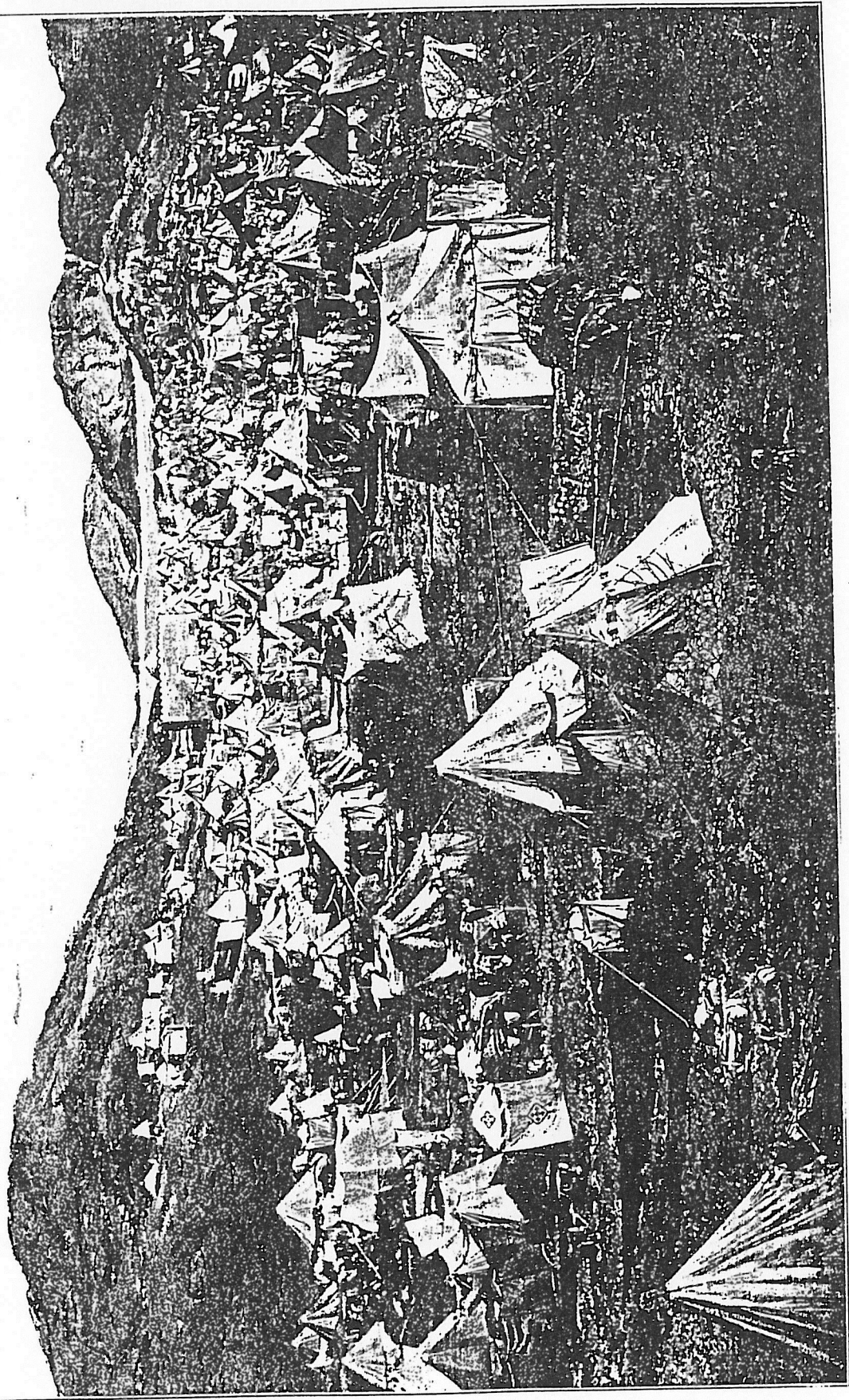


منظر مكة المكرمة - عام ١٩٠٥

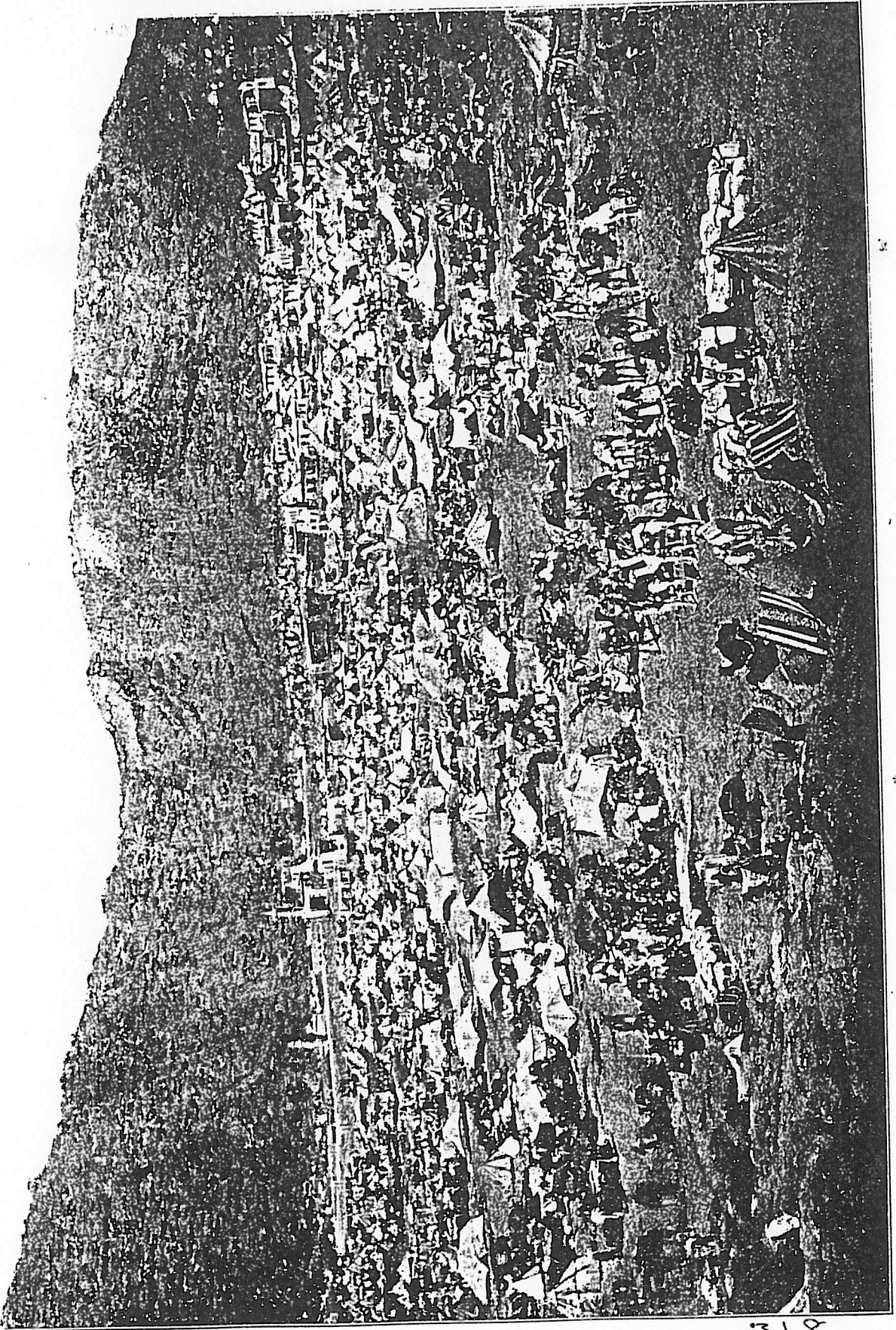


مسجد الحرام و كعبة شريف - عام ١٩٤٠ هـ / ١٩١٥

مردانه چادرکامی

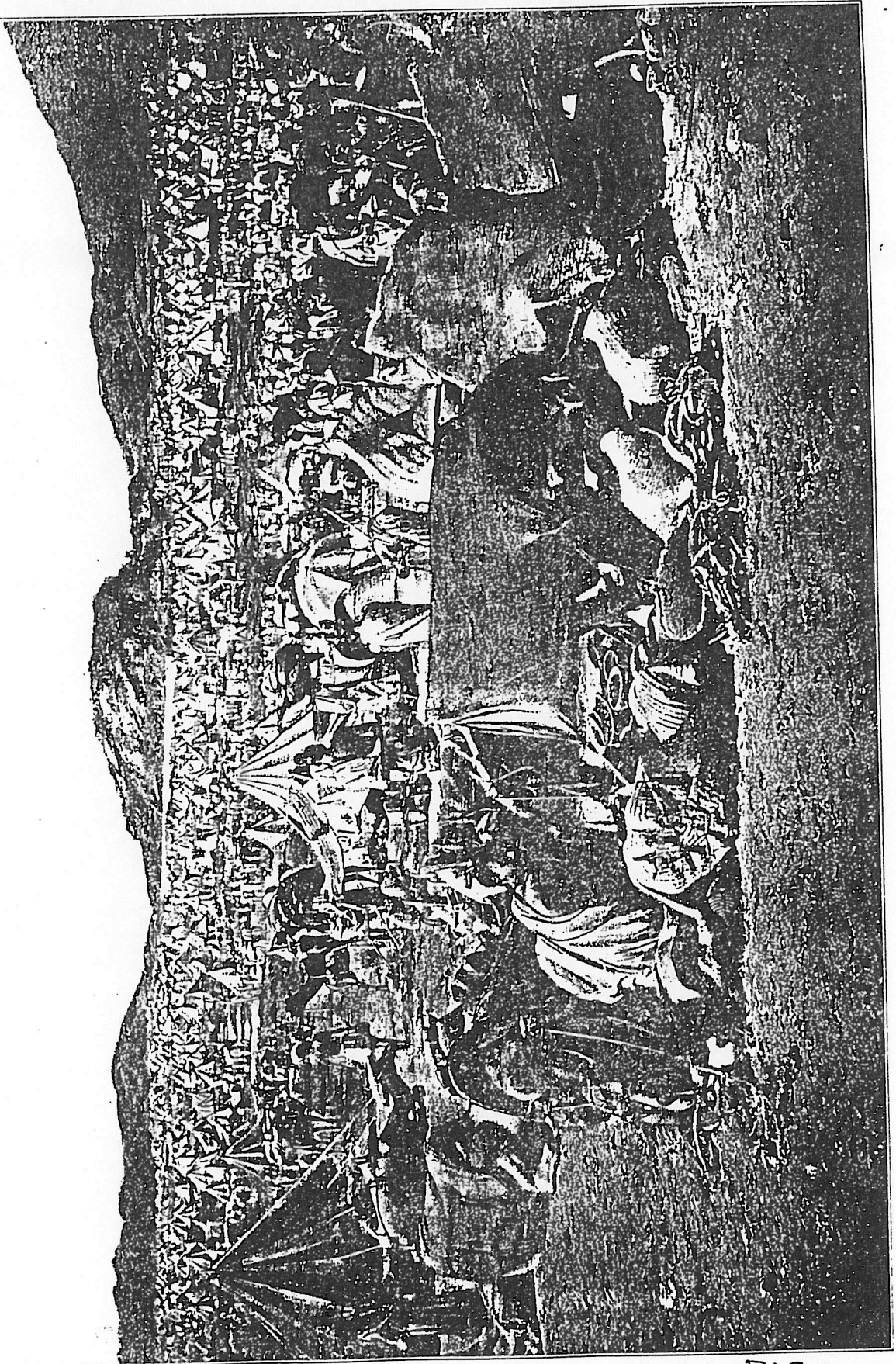


مردانه چادرکامی ۱۳۰۰ / ۱۹۰۰

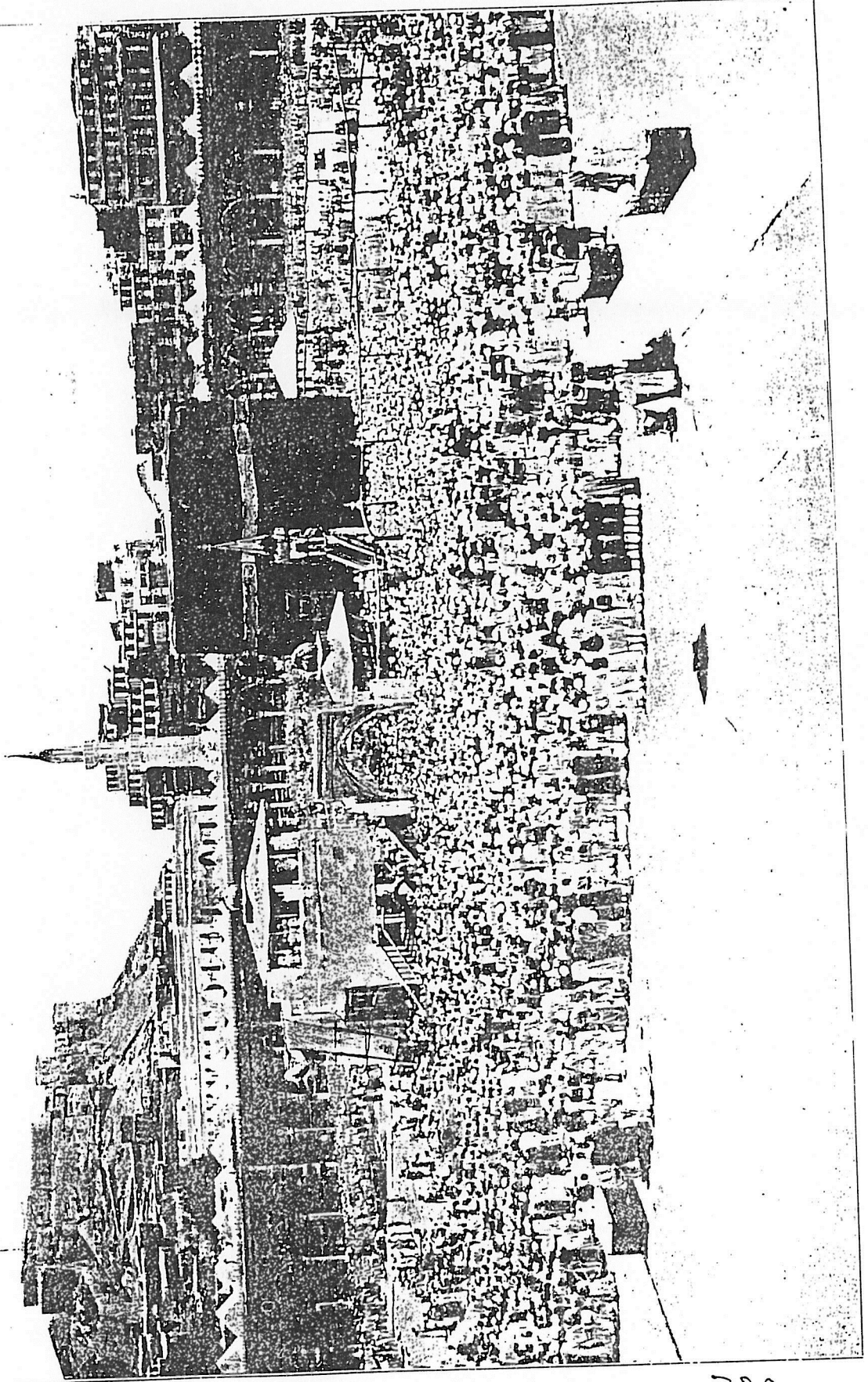


بازار منار زيارتکامی - عام ۱۴۰۰ هـ / ۱۹۰۰ م

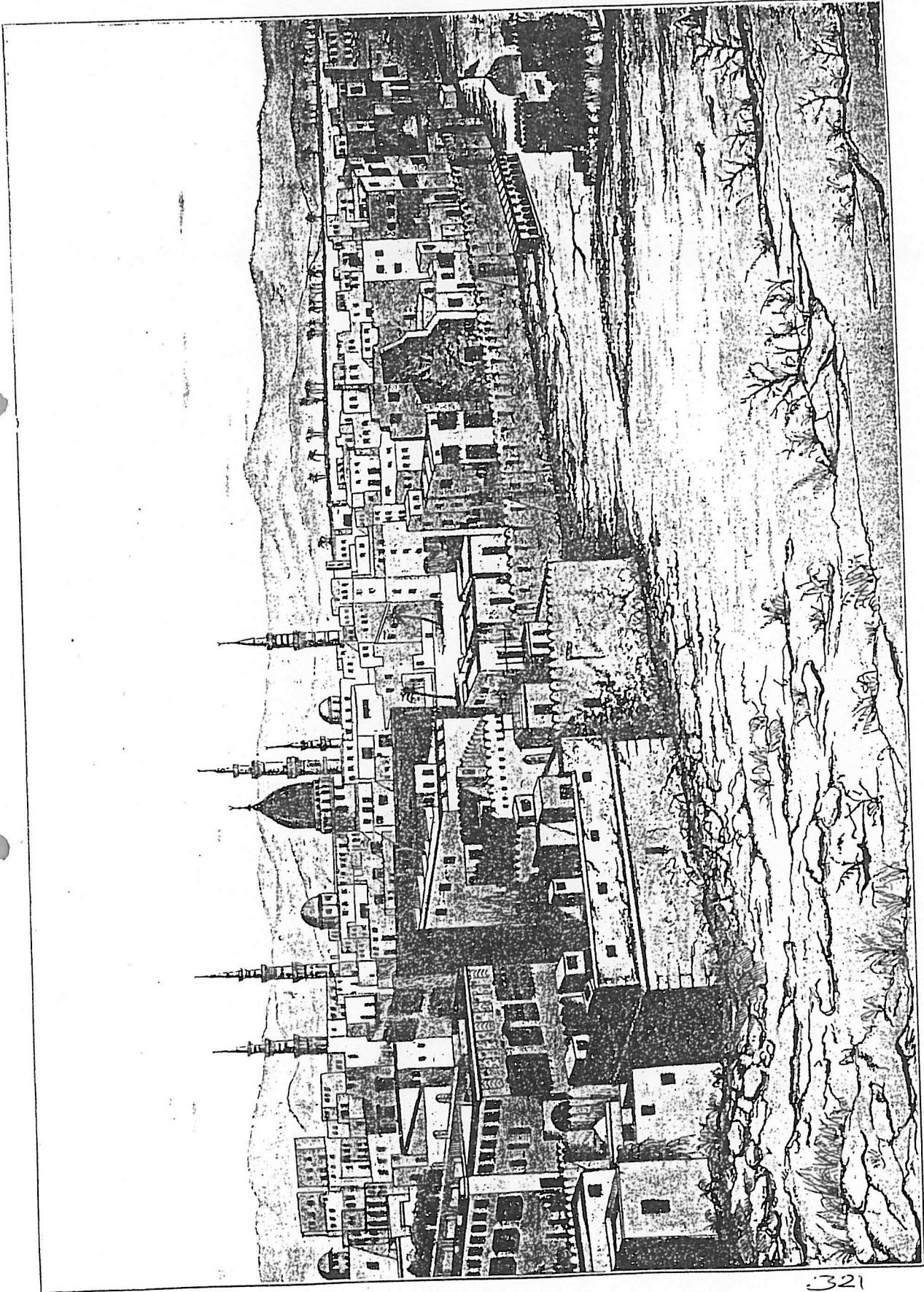
مجله جغرافیایی و تاریخی ایران



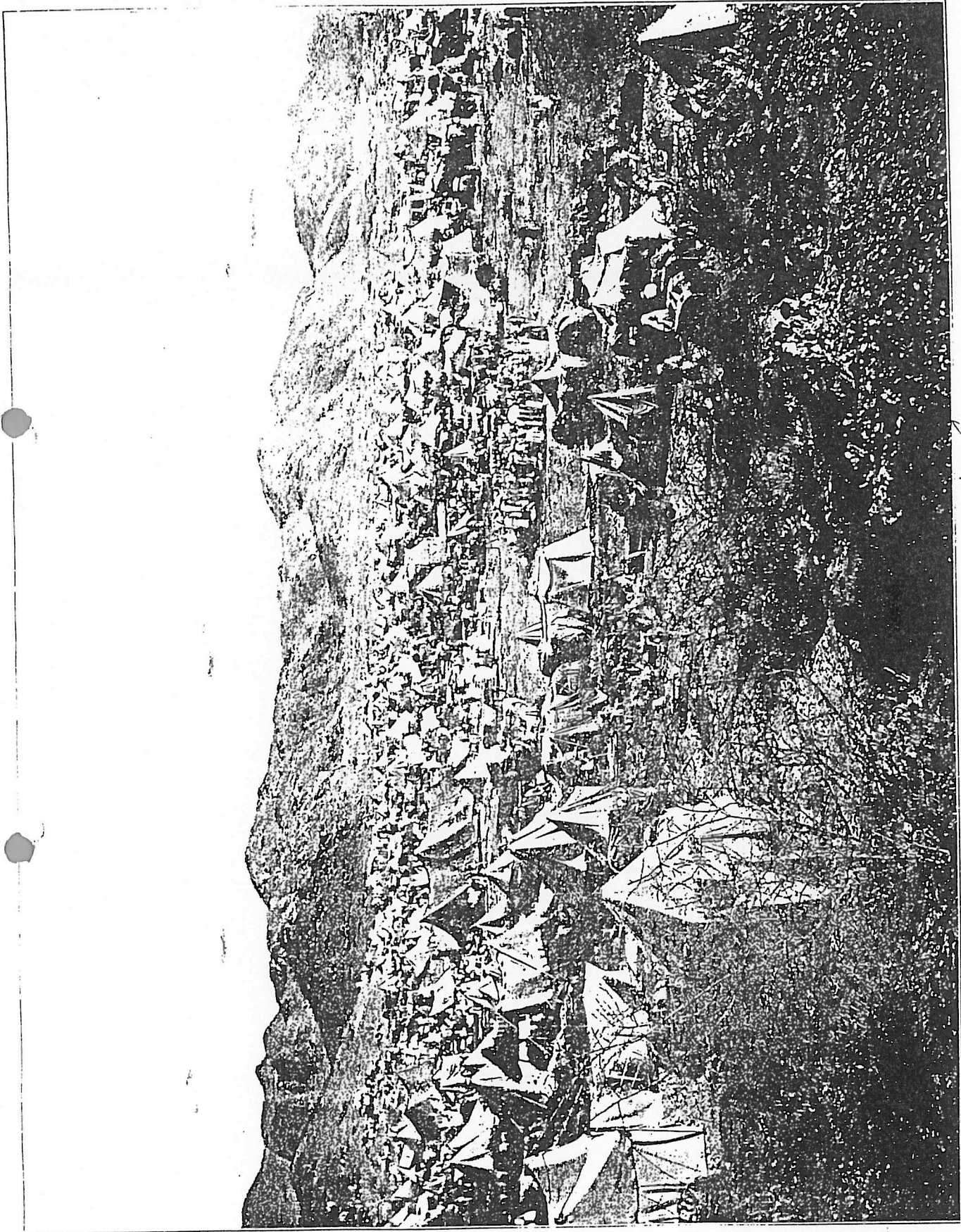
بازار جبل عراقانده وقفه - عازم ۱۳۰۰ هـ / ۱۹۰۰ م



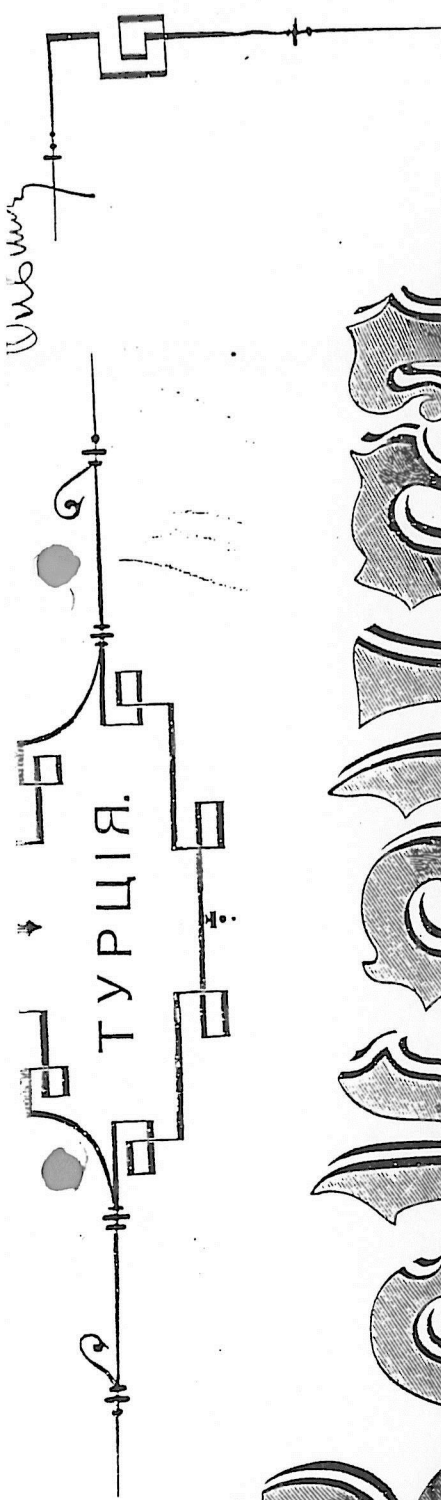
منظر طوائف وكعبة شريف - عام ١٩٠٥ / ١٤٢٠ هـ



مدينة منورة - عام ١٤٠٠ هـ / ١٩٠٠ م



معسكر الجباج .. ١٢٠٠ هـ / ١٩٠٢ م



Вожуца

Виды

Намгальскія

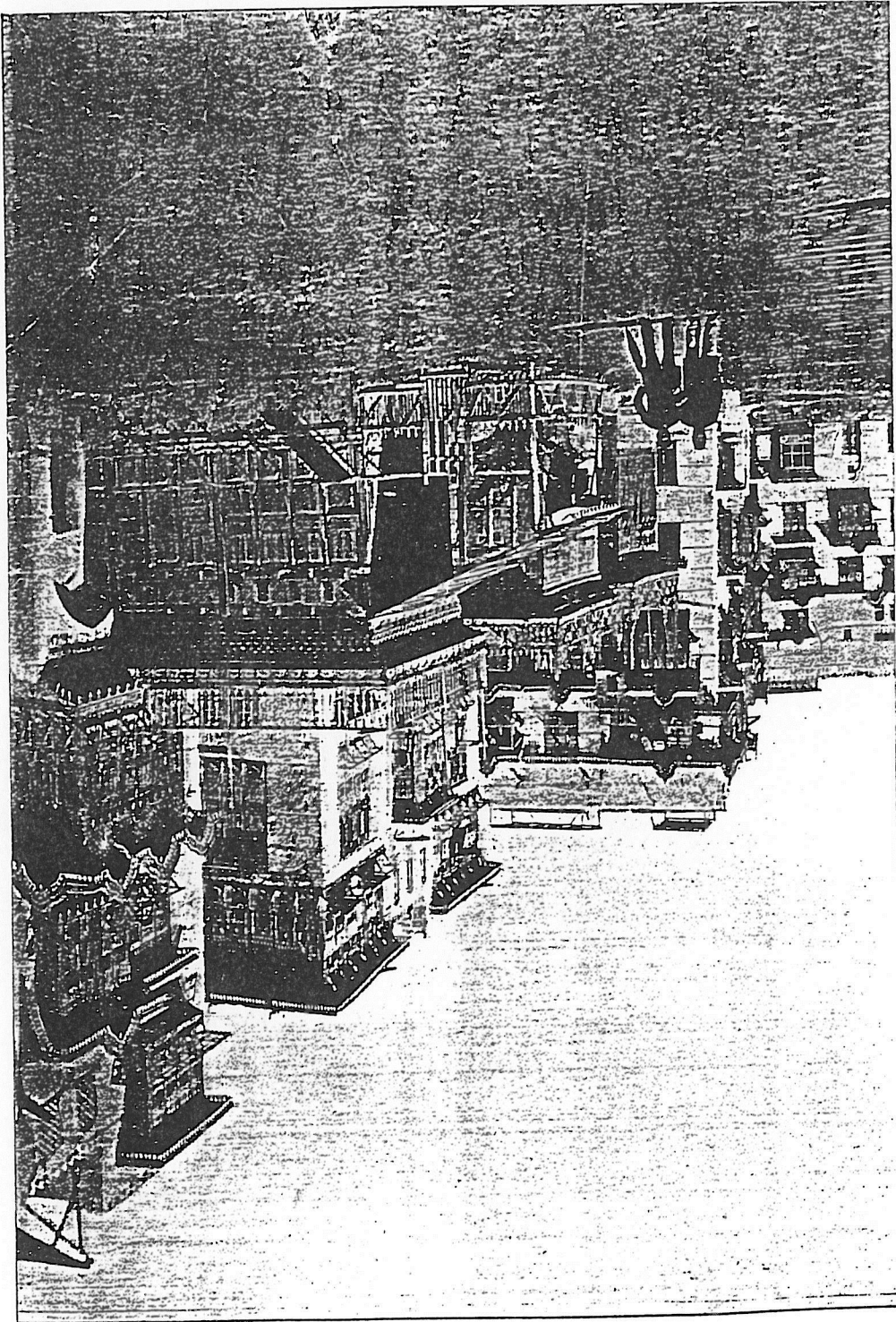
Джигы.

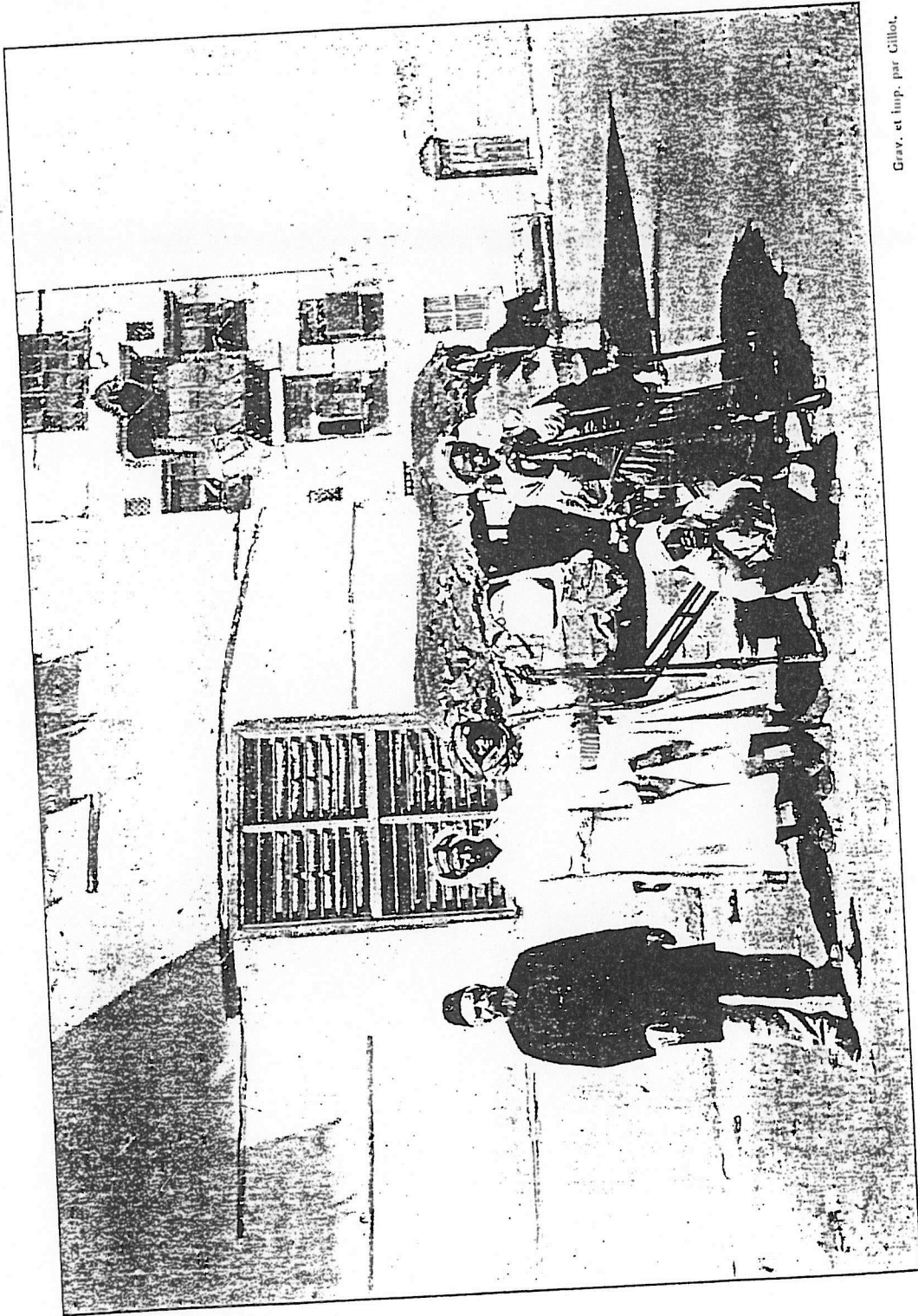
МОСКВА. ИЗДАНИЕ І. КНЕБЕЛЬ.

1878 / 1879.

1910/11. № / 515

СХХХVМІ. — Дредаи. Уне Рие.
Уаиша вѣ. Дкеелѣ.





Grav. et imp. par Gillot.

CXXXIX. — DJEDDAH. PALANQUIN POUR LES PÉLERINS DE LA MÈQUE.

Джедда. Посадки для меккских богомолков.

حجّة ١٢٩٠ هـ / عام ١٩٠٤
تقاله لنقل المسلمين إلى مكة

الأرشيف الرئيسي الحكومي التاريخي
Российский государственный
исторический архив - СПб.
Россия.

ф. 891 оп. N. 8 д. N 1202.
الملف N 1 القائمة N الأضواء 1000. 1905
التاريخ 1905

С П Р А В К А.

Порядокъ и условия совершения паломничества ма-
гометанъ въ Мекку и Медину. قوانين وشروط الحج للحجاج المسلمين
إلى مكة المكرمة والمدینة المنورة

Магометанскіе паломники приурочиваютъ прибытіе
свое въ Мекку къ началу мѣсяца Зуль Хидже, къ празд-
никамъ Курбанъ-Байрама, которые приходятся на 10, 11
и 12 числа названнаго мѣсяца по лунному исчисленію,
причемъ каждыя 7 лѣтъ, когда первый день Курбанъ-
Байрама приходится въ пятницу, стеченіе паломниковъ
бываетъ особенно велико.

Всѣ паломники, прибывающіе съ юга, выдерживаютъ
10-ти дневный карантинъ обыкновенно на островѣ Кама-
ранъ, расположенномъ на разстояніи 150 миль отъ Бабъ-
ель-Мандебскаго пролива. Паломники высаживаются на
берегъ, гдѣ для пассажировъ каждаго парохода отводит-
ся отдѣльный лагерь. Наблюденіе за пребываніемъ пили-
гримовъ и производство дезинфекціи находится въ
рукахъ врачей, которые специально присылаются на Ка-
маранъ въ разгаръ паломничества.

Паломники, прибывающіе моремъ съ сѣвера, въ тѣ
годы, когда Европа или сѣверная часть Африки въ са-
нитарномъ отношеніи неблагополучны, подвергаются

هذه الوثيقة استنسخت من الأرشيف التاريخي ب

326

ولقد استنسخت لي نسخة حتى أترجمها وأرسل لكم ترجمتها. النسخة التي
عملتها في كليلة 15/1 الفروط

هذه الوثيقة
مترجمة
في الرقيم
منه القاموس
سأترجمها لكم في
الاول وارسل
لكم ترجمتها

5 - 10 дневному карантину въ Джебелъ-Торѣ; въ большинствѣ же случаевъ санитарная станція въ Торѣ открывається только на время возвращенія паломниковъ.

Паломники, направляющіеся въ Мекку, посѣщаютъ обыкновенно и Медину. При этомъ пилигримы, прибывающіе не задолго до праздника, высаживаются обыкновенно въ Джеддѣ и посѣщаютъ Медину послѣ Мекки; прибывающіе же ранѣе, предварительно направляются черезъ Ямбо въ Медину ^{и)}, откуда слѣдуютъ въ Мекку или моремъ ^{и)} черезъ Ямбо и Джедду, или сухимъ путемъ.

По прибытіи въ Джедду, паломники высаживаются на берегъ; съ этого времени кошель паломника уже не принадлежитъ ему. Имъ завладѣваютъ векили (проводники). Каждый изъ векилей старается на вербовать для своего хозяина возможно больше паломниковъ. На впрочемъ, замѣтить, что эта вербовка большей частью совершается еще раньше, въ предѣлахъ Россіи, странствующими ежегодно по всѣмъ мусульманскимъ землямъ посланными, вербующими паломниковъ каждый для свое

и) Разстояніе между Ямбо и Мединой (230 верстъ) проходится караванами обыкновенно въ 5 дней. Дорога эта, однако, часто закрывается бедуинами и за неуплаты обѣщанной со стороны турецкаго правительства субсидіи (въ 1897 г. бедуины держали эту дорогу закрытой въ теченіи 8 мѣсяцевъ).

и) Во время хаджа Шерифомъ снаряжаются изъ Мекки въ Медину два большихъ каравана. Первый караванъ направляется изъ Мекки въ Медину въ половинѣ сяца Шевваля и возвращается въ Мекку передъ самымъ Курбанъ-Байрамомъ въ стѣ съ Сирійскимъ караваномъ. Второй караванъ направляется въ Медину послѣ Курбанъ-Байрама обыкновенно по большой Султанской дорогѣ партіями по отправленіи уже по тому пути Сирійскаго и Египетскаго каравановъ.

делиля. Кроме того, по установившемуся обычаю, различные мѣстности Россіи распределены уже разъ навсегда между различными делилями, такъ что особыхъ столкновений между вербовщиками не бываетъ. Агентъ беретъ на себя обязательство доставить паломника изъ Джедды въ Мекку на верблюдахъ, руководить имъ въ Меккѣ при совершеніи всѣхъ сложныхъ обрядностей, снарядить его въ Медину и обратно и затѣмъ снова переправить въ Джедду. Такіе же векили встрѣчаютъ и паломниковъ, высаживающихся въ Ямбо и начинающихъ свой хаджъ съ Медины.

Въ Джеддѣ (20.000 постоянныхъ жителей), какъ и въ Ямбо (5.000 жителей), паломники страдаютъ прежде всего отъ недостатка воды. Въ Ямбо иногда воды совершенно не хватаетъ и туда возятъ воду изъ Джедды въ жестянкахъ изъ поды керосина. Въ Джеддѣ вода стоитъ дорого; поэтому бѣдные паломники покупаютъ воду изъ окрестныхъ дождевыхъ колодцевъ, наполняемыхъ дождевою водою только разъ въ годъ, причемъ все остальное время вода въ нихъ засоряется и гниетъ безпрепятственно. Какъ содержатся эти колодцы, лучше всего видно изъ того, что бывшій консулъ въ Джеддѣ докторъ Никитниковъ видѣлъ въ одномъ изъ нихъ человѣческой

2

трупъ. Водоснабженіе Джедды настолько неудовлетвори-
тельно, что во всемъ городѣ нѣтъ бань, что, для во-
сточнаго города въ особенности, составляетъ гро-
мадное лишеніе. Самый городъ въ высшей степени гря-
зень. Векили помѣщаютъ на вербованныхъ ими паломниковъ
впередъ до отправленія въ Мекку, на постоянныхъ дво-
рахъ, такъ называемыхъ "текіе", въ страшной скучен-
ности, доходящей до того, что по 30 человекъ помѣща-
ются въ одной небольшой комнатѣ. Для нашихъ паломни-
ковъ изъ Бухары и Туркестана имѣются 4 текіе, по-
жертвованныя русскоподданными; содержатся они очень
грязно. Но далеко не всемъ паломникамъ дается хотя
бы и такое помѣщеніе: весьма многіе остаются просто
на открытокъ воздухѣ, во дворѣ текіе, гдѣ и распола-
гаются на голой землѣ. Иные располагаются еще въ го-
шахъ - длинныхъ двухэтажныхъ зданійхъ, гдѣ нижній
этажъ служитъ складочнымъ мѣстомъ для товаровъ, а
верхній представляетъ цѣлый лабиринтъ комнатъ; эти
зданія, расположенныя около базара, съ слабымъ освѣ-
щеніемъ и плохой вентиляціей представляютъ очагъ вся-
кой заразы. Заболѣвающіе лишены всякой помощи, такъ
какъ, хотя въ Джеддѣ и существуетъ турецкая больни-
ца, но больные никогда въ нее не обращаются, ибо,